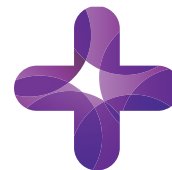




# Febre Amarela:

O que você precisa saber sobre a doença



Programa **Saúde Ideal**

A febre amarela vem preocupando a sociedade brasileira. O número de casos no Brasil é o maior desde 1980.

A OMS (Organização Mundial de Saúde) incluiu todo o Estado de São Paulo, incluindo a capital e o litoral, no mapa das áreas com alto risco de contaminação de febre amarela.

**Entenda a doença e saiba como prevenir!**

## O que é a febre amarela?

A febre amarela é uma doença infecciosa grave, causada por um vírus e transmitida por mosquitos *Haemagogus* e *Sabethes*, da mesma família do mosquito que transmite a dengue, zika e Chikungunya. O nome da doença se deve ao tom amarelado causado pela icterícia, sintoma comum na versão mais grave da febre amarela.

A Febre amarela possui curta duração, não costuma passar de 12 dias, e apresenta graus diferentes de intensidade. Nas formas leves, os sintomas podem passar quase despercebidos. Já nas formas graves, a doença pode ser letal em cerca de 50% dos casos.

## Como eu posso contrair a febre amarela?

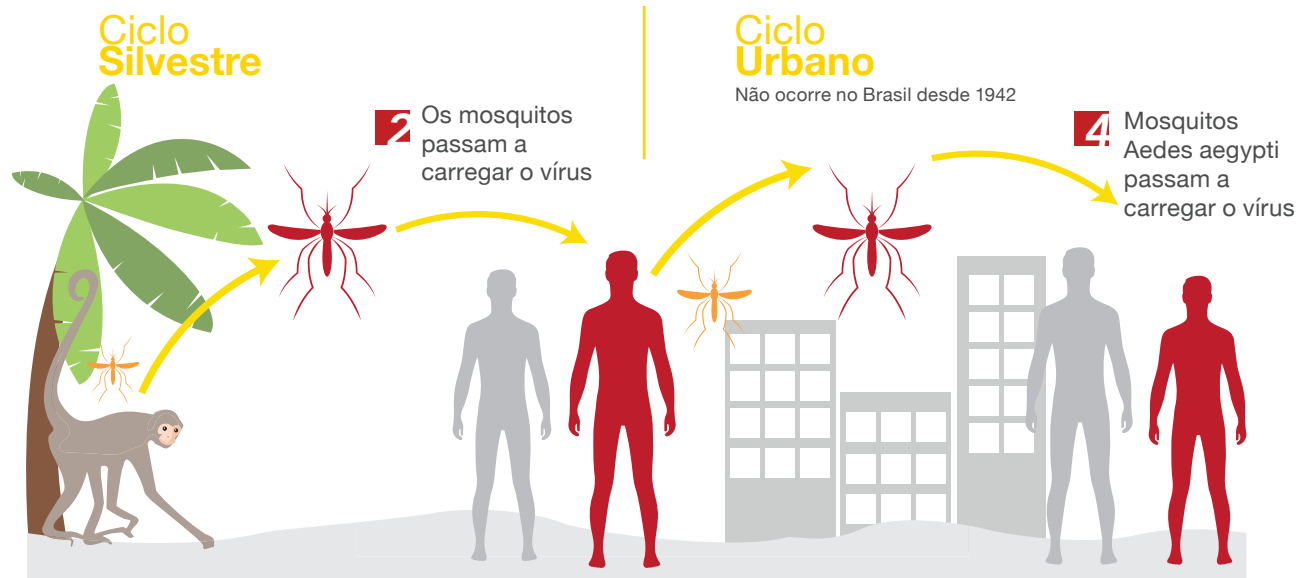


Há duas formas de contrair a doença: na via silvestre e na urbana.

A silvestre afeta os macacos, que são hospedeiros naturais do vírus, ou seja, a morte dos macacos é um aviso de que o vírus está presente em uma determinada região. O contágio ocorre após o mosquito picar os macacos infectados e infectar outros macacos ou humanos, não vacinados, presentes na região. O mosquito serve como uma espécie de reservatório da doença.

Ao contrair a doença, a pessoa pode se tornar fonte de infecção para o *Aedes aegypti*, o mesmo que transmite a dengue, a chikungunya e a zika, no meio urbano, o que inicia o ciclo urbano, que é mais preocupante.

Vale ressaltar que, embora os mosquitos envolvidos na transmissão da febre amarela sejam diferentes, nos dois casos, o vírus e os sintomas da doença são os mesmos.



**1** Macacos infectados pela doença são picados pelos mosquitos *Haemagogus* e o *Sabethes*

**3** Uma pessoa é picada em área de mata e desenvolve a doença. Se for a uma cidade, pode dar início ao ciclo urbano.

**5** Pessoas em outros locais podem ser infectadas pela doença

**2** Os mosquitos passam a carregar o vírus

**4** Mosquitos *Aedes aegypti* passam a carregar o vírus

## Lembre-se:



A febre amarela não é uma doença transmitida por contato, ou seja, uma pessoa não transmite a doença diretamente para outra, e sim por meio de um hospedeiro, no caso, o mosquito.

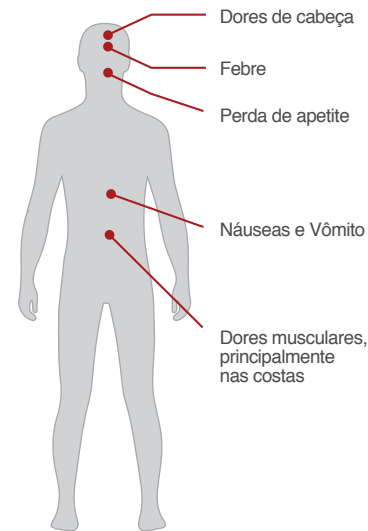
## Quais são os sintomas da febre amarela?



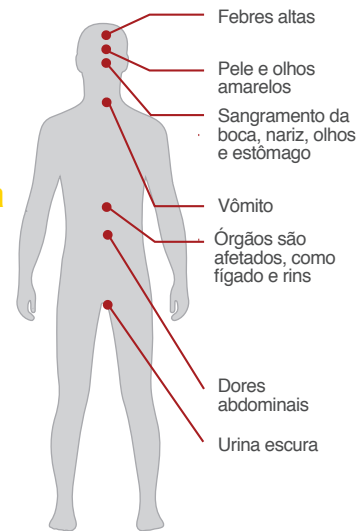
O vírus da febre amarela fica concentrado nas glândulas salivares das fêmeas dos mosquitos e, após o contágio, invade os vasos linfáticos da pessoa afetada. Em seguida, entra na circulação sanguínea e infecta as células do fígado, rins, coração, pulmões, mucosa do sistema digestivo e até o cérebro. Do total de infectados, **15%** desenvolvem a versão mais grave da doença.

## Sintomas Silvestre ou Urbana

### Fase inicial



### Fase Tóxica (Menos comum)



## Tratamento

Ainda não existem medicamentos específicos para destruir o vírus da febre amarela. Dessa forma, a estratégia do tratamento consiste em reverter o quadro clínico e evitar as complicações da doença, por meio do equilíbrio da pressão arterial, correção dos desequilíbrios metabólicos e alívio dos sintomas.

## Como evitar a doença?

A melhor alternativa para prevenir o contágio da febre amarela é por meio da imunização. A vacina é produzida com o vírus vivo atenuado da doença e é altamente eficaz: segundo a Organização Mundial de Saúde (OMS), 99% das pessoas vacinadas ficam imunizadas.

Outra medida preventiva para evitar a disseminação de surtos é evitar a proliferação do mosquito. Erradicar o mosquito transmissor da febre amarela é impossível, mas combater o mosquito *Aedes aegypti* nas cidades é uma medida de extrema importância para evitar surtos da doença nas áreas urbanas.

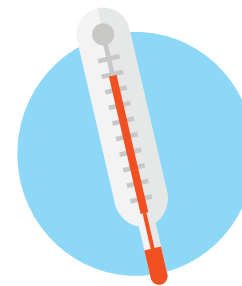
Os mosquitos se reproduzem na água parada, ou seja, a população possui papel fundamental no controle da doença, eliminando os focos de água parada que possam servir de criadouro para os mosquitos.

Outras medidas preventivas são o uso de repelente de insetos, mosquiteiros e roupas que cubram todo o corpo, quando estiver em regiões de risco.



## Quem deve tomar vacina?

A vacina está indicada para todas as pessoas de 9 meses a 60 anos de idade, que não tenham nenhuma contraindicação.



## A vacina pode causar alguma reação adversa?

A vacina contra a febre amarela é 100% segura e de elevada eficácia. Algumas pessoas podem apresentar reações brandas, como febre, dor de cabeça, dor muscular e reações no local de aplicação, cerca de 5 a 10 dias após a vacinação. Contudo, é importante lembrar que nem todas as pessoas apresentam estes sintomas.



## Quem não deve tomar a vacina?

- Bebês com menos de seis meses;
- Gestantes;
- Mulheres durante o período de amamentação;
- Pessoas imunodeprimidas: portadoras de HIV e de tumores malignos, que utilizam medicamentos derivados da cortisona, ou que estejam em tratamento de quimioterapia ou radioterapia;
- Pessoas com hipersensibilidade a algum componente da vacina (proteína do ovo, gelatina e antibiótico eritromicina).





A vacina contra a Febre Amarela está disponível gratuitamente no Sistema Único de Saúde (SUS).

Informe-se sobre as campanhas de vacinação na sua região!



Programa

**Saúde  
Ideal**



**CÉLEBRE**  
corretora



[www.celebrecorretora.com.br](http://www.celebrecorretora.com.br)